



SILIKON KALIT YORDAMIDA OKKLUZIYANI O'RGANISHNING STATIK USULI NATIJALARI TAHLILI

**Axtamova Irodaxon Akbarovna,
Abdusalomova Nigora Faxriddinovanva
Alfraganus universiteti, Toshkent, O'zbekiston**

Rezyume. Hozirgi kun sharoitida zamonaviy inson uchun fast-fud kabi yumshoq oziq-ovqatlarni chaynash uchun premolar va birinchi molarlarni ishlatish yetarli bo'lib qoldi, bu esa ikkinchi molarlarning chaynash samaradorligini pasayishiga olib keldi. “Aql tishlari” sohasidagi shilliq qavatda ta’sir (oziq luqmasini) yo'qligi jag'ning o'lchaminini kichrayishiga va shunga mos ravishda ushbu organlarning rudimentatsiyasiga olib keldi. Statistika ma'lumotlariga ko'ra, kattalar yoshdagi aholining 92 % ida har bir tomonda va har bir jag'da bittadan uchinchi molar mavjudligi aniqlanadi. Shu bilan birga, odamlarning 25 % ida tish qatorlarida bo'sh joy yo'qligi sababli aql tishlarining noto'g'ri o'sib chiqishi kuzatiladi. 78% hollarda “aql tishlari” ning paydo bo'lishi turli xil asoratlar bilan bog'liq bo'ladi (perikoronarit, tish tojining nuqsoni, qo'shni tishlarning joylashuvining o'zgarishi, tishlovning buzilishi, neoplastik jarayonlar va boshqalar). 0,1% hollarda, to'rtta emas, ikki yuqori uchinchi molar tufayli oltita “aql tishlari” rivojlanadi. Taxminan 8% odamlarda uchinchi molarlar umuman shakllanmaydi. Bu esa bu tishlarning funktsional roli yo'qligini ko'rsatadi.

Kalit so'zlar: o'smirlar, okklyuzion kontaktlar, silikonli kalit

Tekshiruvni maqsadi. 13-15 yoshi o'smirlarda markaziy okklyuziya holatida va “zo'riqish” yuklar paytida okklyuzion kontaktlarini tahlilini o'tkazish.

Tekshiruv materialli va usullari: Tadqiqot Abu Ali ibn Sino nomidagi Buxoro davlat tibiiyot institutiga qarashli Stomatologik ilmiy – amaliy markazining ortopediya bo'limida o'tkazildi. Tadqiqotda 13-15 yoshdagi 97 nafar bemor shu bo'limga ortodontik davolanish maqsadida murojaat qilgan o'smir bolalar qatnashish uchun tanlangan. Tadqiqotda 3 ta guruh yaratildi: yetakchi o'ng qo'li bo'lgan bemorlar, yetakchi chap qo'li bo'lgan bemorlar va ambidekstor bemorlari - ikkala qo'lning funktsiyalarini teng rivojlantiradigan shaxslar.

Tadqiqotga ob'ektlarni tanlab olishda ortognatika tishlovi bor bilan to'liq tish qatoriga ega, jismoniy zo'riqishga chidamli bo'lgan, hamda tadqiqotda ishtirok etishga rozilik berish kabi mezonlarga asoslandi. Tadqiqotdan chetlashtirishda esa

tish qatori nuqsonlari mavjudligi, paradont, yuz -jag' sohasi yumshoq va qattiq to'qimalari kasalliklari, ichki a'zolarining surunkali kasalliklari sabab bo'ldi.

Okkluziya holatini baholash usullaridan biri okklyuziyaning jismoniy modeli vazifasini bajaruvchi okklyuziyagarammadir. Ushbu texnikaning afzalligi - bu olish osonligi, tishlarning bekilish zichligini birlamchi baholash, okklyuzion kontaktlar holatini baholash. Okklyuziogramma A-silikonli massasi "Occlufast Rock" yordamida amalga oshirildi: jag'larning markaziy okklyuziyasida. Mavzuga silikon kaliti qo'llanildi, keyinchalik u markaziy okklyuziya holatida yopildi;

Tadqiqot natijalari. Tadqiqot ishtirokchilari so'rovnoma, klinik tekshiruv, chaynov mushaklarining palpatsiyasi kabi tekshiruvdan o'tkazildi. Okklyuzion-artikulyator kontaktlarni aniqlash uchun tishlov turi ham aniqlandi. Og'iz bo'shlig'ida okkluzial kontaktlar bevosita baholandi.

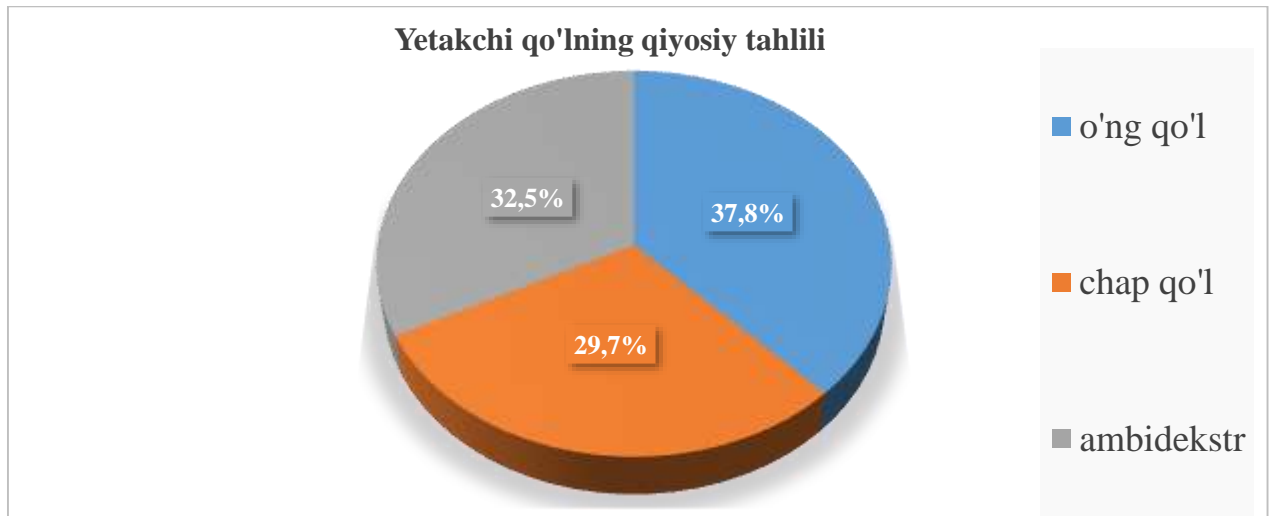
Tadqiqotning birinchi bosqichi 97 ta tekshiriluvchining "yetakchi" qo'lini, chaynashning ustun tomonini va chaynov mushaklarining holatini aniqlashdan iborat bo'ldi. O'ng "yetakchi" qo'l 58,8% (57 kishi), chap "yetakchi" qo'l 28,9% (28 kishi), o'ng va chap qo'l (ambidekstr) 12,3% (12 kishi) tekshiriluvchida aniqlandi (3.1 rasm).

Tekshiruvchilarning 75,2% da (71 ta bemorda) chaynashning ishchi tomoni yetakchi qo'lga to'g'ri keldi, 24,8% (26 ta bemorda) chaynashning ishchi tomoni va ishchi qo'l qarama-qarshi tomonga to'g'ri keldi (3.2-rasm). Bemorning ishchi qo'lini va chaynash odatlarini hisobga olgan holda amaliyotidagi stomatolog bemorning tishlarning chaynash yuzasini mukkamallik bilan modellashtirishi mumkin.

Markaziy okklyuziya holatida va "zo'riqish" yuklar paytida bemorlardan okklyuzion kontaktlarini tahlil qilish maqsadida silikonli qolip olish texnikasi yordamida amalga oshirildi (okkluzial qoliplar olindi). Bemorlardan markaziy okklyuziya holatida va "zo'riqish" yuklar paytida silikon qolip bilan joylashtirilib, tishlashi aytili.

Silikon kalitlari 97 nafar ishtirokchidan (57 tasi o'ng "yetakchi" qo'l bilan, 28 tasi chap "yetakchi" qo'l bilan, 12 tasi ambidekstr bilan) olindi.

Olingan qoliplarda markaziy okklyuziya holatida va "zo'riqish" yuklar paytida kontakt nuqtalari belgilandi. Olingan ma'lumotlarga asoslanib, "zo'riqish" yukining kontaktlari o'ng "yetakchi" qo'l bilan bemorlarda, chap "yetakchi" qo'l va ambidekstr (o'ng va chap qo'llar "yetakchi") egri chiziqlari tuzildi (3.2-3.4-rasmlar).

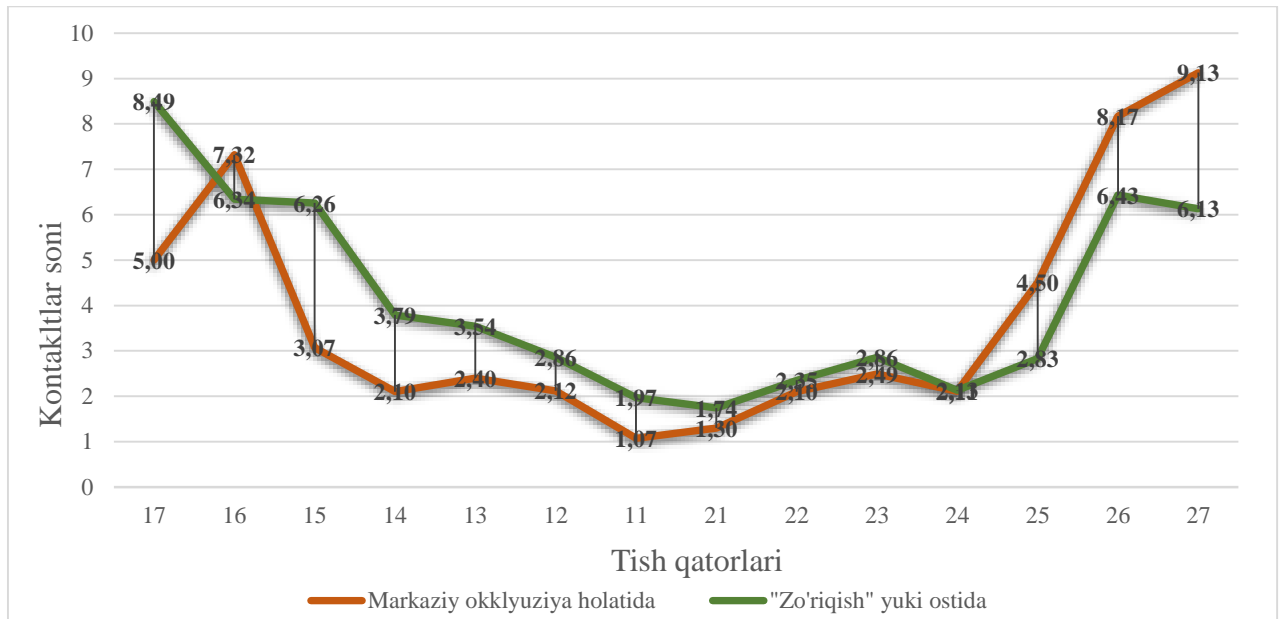


3.1.1-rasm. Tadqiqot ishtirokchilarining yetakchi qo'l qiyosiy tahlili.

“Yetakchi” o'ng qo'lli bemorlar “zo'riqish” yuki ostida kontakt egri chiziqalaridan olingan ma'lumotlarga asoslanib (3.2-rasm), “chaynashning ishchi segmenti”dagi aloqa nuqtalari soni markaziy okkluziya pozitsiyasiga qaraganda ko'proq, chaynash tomonidagi tishlashni fiksatsiya tendentsiyasi esa saqlanib qoladi, degan xulosaga kelish mumkin.

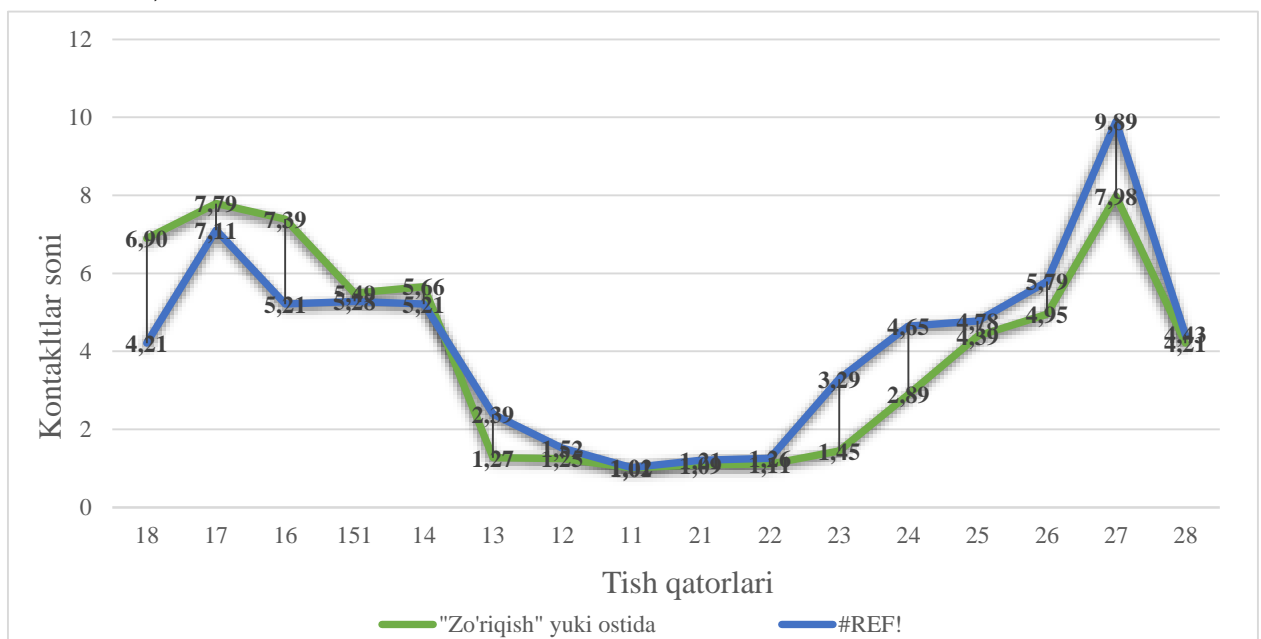
Markaziy okklyuziya holatida “yetakchi” chap qo'lli bemorlar va “zo'riqish” yuklari paytida (3.3-rasm) okklyuzion kontaktlarini o'rganish shuni ko'rsatdiki, “zo'riqish” yuklari paytida “chaynashning ishchi segmentidagi” aloqa nuqtalari soni ham markaziy okkluziya pozitsiyasiga qaraganda ko'proq bo'lsa, bu tendentsiya “yetakchi” chap qo'lli bemorlar saqlanib qoladi.

Olingan natijalarga asoslanib, chaynashning ishchi tomoni bilan kontaktlar soni o'rtasidagi o'zaro aloqasi haqida xulosa qilish mumkin. Shunday qilib, ishchi tomondagi “chaynashning ishchi segmenti” nafaqat chaynash paytida, balki “zo'riqish” yuki paytida ham ishtirok etadi. Markaziy kesuvchi tishlarining aloqa nuqtalari soni ko'pligi kuzatildi.



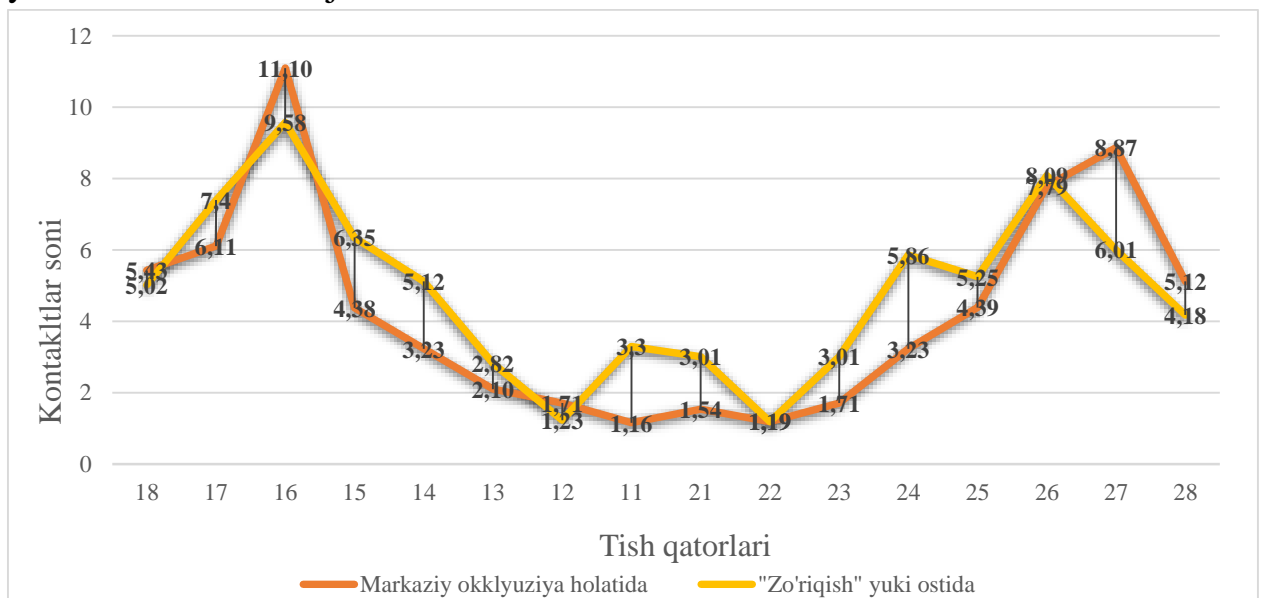
3.1.2-rasm. “Yetakchi” o’ng qo’lli bemorlarning “zo’riqish” yuki ostida kontaktlar egri chizig’i

Pastki jag’ning reflektor ravishda siljishi hisobiga tekshirilgan tishlarning oldinga siljigani kuzatildi, bu o’z-o’zidan pastki jag’ning harakatini cheklanishiga va yuz-jag’ sohasida mexanik ta’sir ko’rsatganda chakka – pastki jag’ bo’g’imi himoyalanaadi. Bu “zo’riqish” yuki paytida tish-jag’ tizim chaynash kuchini qayta taqsimlash hisobiga uchinchi – tayanch nuqtasi qidirayotganini va topayotganini ko’rsatadi, bu moslashish mexanizm sifatida ishlatadi.



3.1.3-rasm. “Yetakchi” chap qo’lli bemorlarning “zo’riqish” yuki ostida kontaktlar egri chizig’i

Ambidekstrda “zo’riqish” yuki paytida olingan kontakt egri chiziqlaridan olingan ma’lumotlari shuni ko’rsatdiki, “zo’riqish” yuki paytida “chaynashning ishchi segmenti”dagi kontakt nuqtalari soni markaziy okklyuziya holatidagiga qaraganda o’ng tomonda ham chap tomonda ham ko’pligi kuzatildi (3.4-rasm). Shuning hisobiga kontakt nuqtalarining umumiy soni mos ravishda ko’pligi kuzatildi. Shu bilan bir qatorda, “zo’riqish” yuki ostida “chaynashning ishchi segmenti” ning kontaktlari ko’paymoqda, bu okklyuzion o’q vektorining "chaynashning ishchi segmenti" tomoniga o'tishini ko'rsatadi. Markaziy kesuvchi tishlarning kontakt nuqtalari soni, "yetakchi" qo'l o'ng va chap bo'lgan bemorlarda bo'lgani kabi, ularning silikon qolip chiqarishda kuzatiladi. Bu chakka-pastki jag' bo'g'imini potentsial jarohatlardan himoya qilish uchun pastki jag'ning “zo’riqish” yuki ostida refleks siljishini ko’rsatadi.



3.1.4-rasm. Ambidekstr bemorlarning “zo’riqish” yuki ostida kontaktlar egri chizig’i

Kontakt nuqtalarining 76,2% markaziy okkluziya holatida va “zo’riqish” yuki paytida bir tomonda joylashdi, 23,8% hollarda esa qarama-qarshi tomonlarda aniqlandi. Bu chaynashning ishchi tomoni nafaqat chaynash sikli davomida, balki og'ir jismoniy mashqlarni bajarishda (“zo’riqish” yuki paytida) ham ishtirok etishini ko’rsatadi, ya’ni shu tomondagi “chaynashning ishchi segmenti” ishtirok etadi.

Okkluziyani statik o'rganish ma'lumotlariga asoslanib shuni xulosa qilishi mumkinki, ishchi qo'lning va 81% bemorlar kontakt nuqtalari soni o’rtasida bog’liqlik mavjud. Markaziy okkluziya holatida va “zo’riqish” yuki paytida kontakt nuqtalari soni 76,2% holatda bir tomonda bo’lib, bu aksariyat hollarda chaynashning odatdagi tomonidagi kuchlar harakatini ko’rsatadi. Shu bilan birga, “zo’riqish” yuki



paytida kontakt nuqtalari soni markaziy okkluziya holatiga qaraganda ko'proq kuzatiladi. Bu okklyuziya tish – jag' tizimning organizmga ta'sir qilishiga javob sifatida yuzaga keladigan "zo'riqish okklyuziyasini" tashkil etuvchi "chaynashning ishchi segmentini" o'z ichiga olgan kuchli og'ir zo'riqishlarni amalga oshirishda uchinchi tayanch nuqtasi sifatida qabul qilinishini isbotlaydi. Bu okklyuzion o'q vektorining distal katta oziq tishlaridan "chaynash ishchi segmenti" ga o'tishini ko'rsatadi. Tishlarning bu guruhi psixo-emotsional stress holatida va og'ir jismoniy mashqlarni amalga oshirishda "zo'riqish" yukni boshdan kechiradi, tananing fazodagi balansini saqlashning "uchinchi" tayanch nuqtasi bo'lib xizmat qiladi. Silikon kaliti yordamida okkluziyani o'rganish ma'lumotlari aniqligi bilan ajralib turadi, ammo aynan shu holatdagi tish qatorlarining holatiga ma'lumotni berdi xolos.

Xulosa qiladigan bo'lsak, ko'p hollarda ishchi qo'l, chaynashning odatdagi tomoni va kontakt nuqtalari soni o'rtasida to'g'ridan-to'g'ri bog'liqlik mavjud bo'lib, shu tomon "zo'riqish" yuki holatida ham, "zo'riqish okkluziyasi" ni yaratish, og'ir ishlarni bajarishda kuchlarni qayta taqsimlashni tayanch uchinchi nuqtasi sifatida qabul qilinishida faol ishtirok etadi. Shu bilan bir qatorda, bemorlarning 72,7% da chaynashning odatdagi tomonida kontaktlar soni ko'payadi, chakka-pastki jag' bo'g'imining ehtimoliy shikastlanishining oldini olish uchun ko'pincha pastki jag'ning biroz uzayishi kuzatiladi.

Adabiyotlar:

1. Астанов, О. М. (2023). Чакка-пастки жағ бўғими касалликларида комплекс даволаш усулларининг самарадорлигини баҳолаш. Журнал стоматологии и краниофациальных исследований, 4(2).
2. Астанов, О. М. (2022). Improving the healing of the jaw is a pain syndrome of the lower jaw associated with a number of dental defects. Журнал стоматологии и краниофациальных исследований, 3(1).
3. Астанов, О. М. (2022). Hissiy buzilishi mavjud bo'lgan bemorlarda chakka pastki bo'g'imi kasalliklarini davolash usullari. Журнал стоматологии и краниофациальных исследований, 3(4).
4. Astanov O. M., Gafforov S. A. Diagnosis and Treatment of Patients with Maxillary-Mandibular Joint Dysfunction without Pathology of Inflammatory-Dystrophic Origin // Annals of the Romanian Society for Cell Biology. Romanian, - 2021. – Vol. 25, Issue 1, 2021, P. 5721-5737. (Scopus Q2)



5. Astanov O.M. Diagnosis of patients with temporomandibular joint pain dysfunction syndromes // “International congress on modern education and untegration” India, – 2020. Vol.5, P.137-139.
6. Astanov O.M. Morphological structure and biomechanics of the temporomandibular system // International conference on Agriculture Sciences, Environment, Urban and Rural Development. 28 December. Morocco, - 2021. P.62-63
7. Astanov O.M. The morphological structure and biomechanics of the temporomandibular system // Novateur publications Journal NX- A Multidisciplinary Peer Reviewed Journal. India, – 2021. 4230 VOL. 7, P. 184-187.
8. Astanov O.M. Tish qatorlari nuqsoni bilan bog‘liq chakka pastki jag bo‘g‘imi og‘riqli sindromini davolashni takomillashtirish // Jurnal stomatologii i kraniofatsialnykh issledovaniy. Samarkand, – 2022. – №1(03). – S.60-64.
9. Astanov O.M. TMJ dysfunction a fairly common pathology // Actual problems of children’s dentistry scientific practical conference. International Engineering Journal For Research & Development. India, - 2020. P.8-9.
10. Astanov O.M., Gaffarov S.A. Chak-statistical analysis of dental examinations of activity disorders in the lower jaw // World Bulletin of Social Sciences. Germaniya, – 2021. Vol. 3. P. 129-132. (Impact factor = 7,545)
11. Astanov O.M., Gafforov S.A. Chakka – pastki jag‘ bo‘g‘imi faoliyati buzilishidagi og‘riqli simptomlarini kompleks davolash usullari // Metodicheskie rekomendatsii. – Buxoro, - 2021. 16 b.
12. Astanov O.M., Gafforov S.A. Tish qatori va chaynov yuzasi nuqsonlari asoratidan shakllangan chakka – pastki jag‘ bo‘g‘imi faoliyatidagi og‘riqli sindromlarga tashxis qo‘yishni mukammallashtirish // Metodicheskie rekomendatsii. – Buxoro, - 2021. 16 b. Gafforov S.A.,
13. Astanov O.M., Idiev G.E., Chin-The Algorithm of Diagnosis in Pathologies of Lower Jaw Activity and the Effectiveness of Komplex Treatment Methods // Middle european scientific bulletin. Czechia, – 2021. Vol.16, P.106-118.
14. Астанов О.М. Диагностики и лечения больных с дисфункции высочно-нижнечелюстного сустава без патологии воспалительно-дистрофические происхождения // “Actual problem spediatic dentistry” – Бухара, - 2021. P. 17-20
15. Астанов О.М. Дисфункции высочно-нижнечелюстного сустава без патологии воспалительно-дистрофические происхождение // Научно-



практической конференции «Актуальные проблемы стоматологии». Фергана, - 9 – 2021 г. С.21-22.

16. Гаффоров С.А., Астанов О.М. Дифференциальная диагностика больных с синдромами болевой дисфункции височно-нижне челюстного сустава // Тиббиётда янги кун. Ташкент, - 2020. – №.3 (31). – С.289-295. (14.00.00, №22)

17. Гаффоров С.А., Астанов О.М. Методы диагностики и лечения больных с дисфункцией ВНЧС // Stomatologiya. Ташкент, – 2020. – №.4 (81). – С.52-55. (14.00.00, №12)

18. Гаффоров С.А., Идиев Г.Э., Астанов О.М. Междисциплинарный подход к лечению пациентов с синдромом болевой дисфункции височно-нижнечелюстного сустава // Universum: Медицина и фармакология. Россия, – 2021. – №. 11 (82). – С.10-18.